

RAPPORT ANNUEL D'ACTIVITÉ

2019

Qualité et Prix des services publics
de l'Eau Potable et de l'Assainissement

LES CHIFFRES CLES DE LA COMMUNE EN 2019

ESTAIRES (INSEE : 59212)

Les compétences transférées au SIDEN-SIAN par la commune

Compétences	Adhérent depuis	Exploitant du service
Eau Potable	03/11/1959	SIDEN-SIAN Noréade Eau
Assainissement Collectif	15/05/2000	SIDEN-SIAN Noréade Assainissement
Assainissement Non Collectif	19/12/2003	SIDEN-SIAN Noréade Assainissement
Eaux Pluviales	19/12/2003	SIDEN-SIAN Noréade Assainissement
Défense Extérieure contre l'Incendie	30/06/2015	SIDEN-SIAN Noréade Eau

Le Service Public d'Eau Potable de la commune

Chaque UDI est un secteur de distribution d'eau potable dans lequel la qualité de l'eau est réputée homogène. Cette eau peut être issue de points de production d'eau potable de Noréade, de transfert d'autres UDI ou d'achat d'eau en gros auprès d'autres collectivités.

Les unités de distribution qui alimentent la commune

UDI	Nombre de branchements de la commune alimentés par l'UDI	Nombre de branchements total de l'UDI
LA-GORGUE	2 903	23 592

La localisation des points de prélèvement d'eau des UDI alimentant la commune

UDI	Localisation du prélèvement d'eau	Volume prélevé en 2018 / m3	Volume prélevé en 2019 / m3
LA-GORGUE	SALOME Compteur Agence Salomé RUE JEAN JAURES	3 656 751	4 131 768

La localisation des points de transfert d'eau provenant d'autres UDI

UDI	Désignation	Volume transféré en 2018 / m3	Volume transféré en 2019 / m3
LA-GORGUE	Compteur Transfert UDI Herlies vers UDI La Gorgue chloration - Salomé usine (débitmètre)	5 065	5 065
LA-GORGUE	Compteur Transfert UDI Herlies (Usine Lorgies 450) vers UDI La Gorgue (débitmètre)	2 265	-104
LA-GORGUE	Compteur Transfert UDI Herlies (usine de Lorgies 500) vers UDI La Gorgue (débitmètre)	871 495	776 391
LA-GORGUE	Compteur transfert UDI Fleurbaix vers UDI La Gorgue (Sailly rues des sures et de la Lys)	NC	0
LA-GORGUE	Compteur Transfert UDI Ebblinghem vers UDI La Gorgue (Thiennes - Haverskerque)	282	2 410
LA-GORGUE	Compteur Transfert UDI Ebblinghem vers UDI La Gorgue (Bailleul - St-Jans-Cappel) (Secours)	0	0
LA-GORGUE	Compteur Transfert UDI Ebblinghem vers UDI La Gorgue	0	236
LA-GORGUE	Compteur Transfert UDI Dorsale La Gorgue (Moncheaux) vers UDI La Gorgue (Salomé usine) (débitmètre)	1 745 647	1 717 810
LA-GORGUE	Compteur transfert UDI Dorsale Cassel vers UDI La Gorgue (Secours)	0	0
LA-GORGUE	Compteur Transfert UDI Dorsale branche Cassel vers UDI La Gorgue (Merville rue Gambetta)	11	4

LA-GORGUE	Compteur transfert UDI d'Ebbalinghem vers UDI de La Gorgue (secours)	0	0
LA-GORGUE	Compteur transfert UDI de Fleurbaix vers UDI La Gorgue (rue des Monts)(débitmètre)	0	10
LA-GORGUE	Compteur de transfert d'UDI Herlies vers La Gorgue (Erquinghem vers Nieppe) (Débitmètre) (Secours)	0	0

La localisation des points d'achat d'eau en gros des UDI alimentant la commune

Fournisseur	Volume acheté en 2018 /m3	Volume acheté en 2019 /m3
Compteur AEG - Armentieres (Nieppe) - MEL	0	0
Compteur AEG - Laventie station surpression - SMAEL (débitmètre)	0	0

Les ouvrages de stockage d'eau potable des UDI alimentant la commune

UDI	Ouvrage	Volume / m3	Date du nettoyage/désinfection
LA-GORGUE	Citerne de La Gorgue 4000 m3	4000	Arreté sécheresse
	Citerne de Le Doulieu 300 m3	300	09/04/2019
	Citerne de Nieppe 75 m3	75	Arreté sécheresse
	Citerne de Steenwerck 450 m3	450	09/04/2019
	Citerne N°1 (Lavage) de Salomé 200 m3	200	Arreté sécheresse
	Citerne N°2 de Salomé (chloration) 400 m3	400	Arreté sécheresse
	Citerne N°3 de Salomé 2000 m3	2000	Arreté sécheresse
	Grand réservoir de Bailleul 1000 m3	1000	Arreté sécheresse
	Petit réservoir de Bailleul 2x300 m3	600	25/01/2019
	Réservoir de La Gorgue 2000 m3	2000	Arreté sécheresse
	Réservoir de Merville 2*600 m3	1200	09/03/2019
	Réservoir de Nieppe 2*600 m3	1200	11/04/2019

La performance du réseau d'eau potable des UDI alimentant la commune

UDI	Indicateurs	2018	2019
LA-GORGUE	Rendement du réseau d'eau potable (%)	76,75	71,33
	Indice linéaire des volumes non comptés (m3/j/km)	4,11	5,32
	Indice linéaire des pertes en réseau (m3/j/km)	3,90	5,12

La qualité de l'eau distribuée dans les UDI alimentant la commune

UDI	Indicateurs	2018	2019
LA-GORGUE	Taux de conformité micro biologique (%)	100,00	99,44
LA-GORGUE	Taux de conformité physico chimique (%)	98,53	99,42

Linéaire de réseaux de desserte et les branchements de la commune

	Nombre
Linéaire de réseau d'adduction d'eau potable / Km	60,63
Branchements d'eau potable au 31/12/2019	2 903
Branchements plomb - Etat connu au 31/12/2019	1

Le volume d'eau consommé dans la commune

C'est le volume qui résulte des relevés des appareils de comptage des abonnés. Il se répartit comme suit :

Volumes	2018 / m3	2019 /m3
Abonnés domestiques	220 880	224 297
Administration	10 538	10 116
Agriculteurs	6 397	5 193
Industriels	11 104	12 523
Municipal	6 617	5 468
Vente d'eau en gros	0	0
Total	255 536	257 597

Le nombre d'abonnés de la commune

Abonnés	2018	2019
Abonnés domestiques	2 754	2785
Administration	5	5
Agriculteurs	15	15
Industriels	7	7
Municipal	31	32
Vente d'eau en gros	0	0
Total	2 812	2 844

Bilan des interventions du service d'eau potable dans la commune

Activités	Nombre d'interventions 2019
Nombre total d'interventions sur branchements eau potable	55
Nombre total d'interventions sur les systèmes de comptage	157
Nombre total d'interventions sur les réseaux de distribution d'eau potable	6

Le Service Public d'Assainissement Collectif de la commune

L'agglomération d'assainissement est constituée :

- des abonnés raccordés aux réseaux de collecte des eaux usées ;
- des abonnés non raccordés mais potentiellement raccordables.

Les abonnés de l'assainissement non collectif, ainsi que les entreprises/usines possédant leur propre station de dépollution, donc ne rejetant aucun effluent dans les réseaux collectifs, ne font pas partie de l'agglomération d'assainissement.

La commune et son ou ses agglomération(s) d'assainissement collectif

Agglomération d'assainissement et Station d'épuration	Secteur de la commune raccordé
LA GORGUE	Bourg

Le zonage d'assainissement de la commune

Date d'approbation du zonage	13/12/2011
Logements en zone d'assainissement collectif	2 534
Logements en zone d'assainissement collectif à raccorder	0
Logements en zone d'assainissement non collectif	185

Le linéaire des réseaux de collecte d'assainissement collectif

Réseau unitaire / Km	Réseau séparatif usé / Km	Réseau séparatif pluvial / Km
4,72	24,42	35,46

La ou les agglomération(s) d'assainissement collectifs et leur station d'épuration

Voir la ou les fiche(s) « Agglomération d'assainissement » pages suivantes.

La commune est raccordée sur la station d'épuration intercommunale d'ESTAIRES/LA GORGUE d'une capacité de traitement de 20.000 Equivalents/habitant.

Les stations de pompage d'eau usée de la commune

ESTAIRES SR rue des Crechets
ESTAIRES SR 59 rue du bois
ESTAIRES SR Albert rue Joseph
ESTAIRES SR nouvelle france
ESTAIRES SR Florence rue Kennedy
ESTAIRES SR place Blanquart
ESTAIRES SR Revillon
ESTAIRES SR stade rue Kennedy
ESTAIRES SR cité Marguerite
ESTAIRES SR rue jacqueminemars
ESTAIRES SR place de l'église
ESTAIRES SR rue du college
ESTAIRES SR rue du courant
ESTAIRES SR Place Montmorency
ESTAIRES SR 114 Rue Kennedy
ESTAIRES SR 12bis rue du Bois
ESTAIRES SR ZAC des Busseroles
ESTAIRES SR rue Jean Leguet (1P)

Les autres ouvrages de la commune

Ouvrages	Nombre
Nombre total de déversoirs d'orage (et trop-pleins autosurveillés)	5
Nombre de déversoirs d'orage auto surveillés (et trop-pleins autosurveillés)	0

Les autorisations de déversement d'effluents industriels de la commune dans le réseau d'assainissement collectif

Industriels raccordés	Date d'autorisation de rejet
DETRE	26/01/2017

Les interventions du service d'assainissement collectif dans la commune

Ouvrages	Nombre d'interventions 2019
Bouche d'égout	11
Branchement assainissement	6
Réseau assainissement	6

Le Service Public d'Assainissement Non Collectif de la commune

Les activités du service dans la commune

Activités	Nombre d'interventions 2019
Contrôle de conception ANC	0
Contrôle d'exécution ANC	1
Contrôle périodique existant	0
Avis notaire complet ANC	0

La gestion eaux Pluviales de la commune

Les recettes du service de la commune

Libellé	2019	2020	Evolution (%)
Cotisation syndicale pour eaux pluviales (Montant € TTC de la commune)	134 143,02	135 415,32	0,95

Le montant est calculé selon la population de la commune.

Le Service de Défense Extérieure Contre l'Incendie (DECI)

Les ouvrages de défense incendie de la commune (au 01/10/2020)

Localisation	Nature	Débit à Obar m3/h	Débit à 1bar m3/h	Pression Statique / Bar
PLACE BLANQUART FACE AU BLASON	I - Bouche incendie	120	120	4.2
PLACE DE L'HOTEL DE VILLE COUR DE LA MAIRIE Acne CASERNE	I - Bouche incendie	187	187	4.1
RUE DE MERVILLE ROND-POINT CARREFOUR MARKET	I - Bouche incendie	120	120	3.6
RUE DU BOIS FACE AU N° 39. ANCIEN ETS PIERS	I - Bouche incendie	123	112	4.4
1 RUE CHRISTIAN FACE AU 4	I - Bouche incendie	120	120	4.2
122 RUE DU PRESIDENT KENNEDY FACE AU 197	I - Bouche incendie	224	224	3.9
129 RUE DE MERVILLE FACE AU 134	I - Bouche incendie	120	120	4.2
163 RUE DE MERVILLE FACE AU 174	I - Bouche incendie	120	120	3.8
19 PLACE MONTMORENCY	I - Bouche incendie	126	126	4.1
2 PLACE DE L'HOTEL DE VILLE FACE A LA BNP	I - Bouche incendie	192	192	4.1
205 RUE DU PRESIDENT KENNEDY FACE AU 138	I - Bouche incendie	197	197	4.2
21 RUE DE LILLE FACE ANCIEN GARAGE	I - Bouche incendie	200	200	4.2
241 RUE DU PRESIDENT KENNEDY FACE AU 180	I - Bouche incendie	189	189	4.3
34 RUE DU GENERAL DE GAULLE FACE AU 51	I - Bouche incendie	183	183	4.1
46 RUE DE LA PAIX FACE AU 44	I - Bouche incendie	120	120	4.2
46 RUE ROGER VERWAERDE (AU BOUT DE LA RUE)	I - Bouche incendie	68	60	4
61 RUE DE LILLE FACE AU 34	I - Bouche incendie	120	120	3.8
9 PLACE DU MARECHAL FOCH ANGLE RUE DU QUAI	I - Bouche incendie	120	120	4.3
FINE RUE AVANT LE 524 FACE AU 489	I - Poteau incendie	74	63	4.2
FINE RUE PROXIMITE DU N 160	I - Poteau incendie	107	96	4.2
RESIDENCE DU PETIT BOIS ENTRE LES N° 5 ET 7	I - Poteau incendie	121	107	4.4
RUE AIME COUPET	I - Poteau incendie	120	120	4
RUE DE L' AQUILON ANGLE RUE DU JORAN	I - Poteau incendie	120	120	3.7
RUE DE L EGALITE (FACE AU N°50)	I - Poteau incendie	120	120	3.8
RUE DE L EPINETTE ANGLE RUE DE LA GLORIETTE	I - Poteau incendie	86	74	4.2
RUE DE L EPINETTE ENTRE LE 1885 ET LE 1948	I - Poteau incendie	87	78	4.2
RUE DE L EPINETTE FACE AU N° 1496	I - Poteau incendie	80	69	3.8
RUE DE LA GLORIETTE APRES LA CHAPELLE	I - Poteau incendie	53	45	4
RUE DE LA GLORIETTE ENTRE LE 758 ET LE 843	I - Poteau incendie	45	40	4
RUE DE L'AGUEIL FACE AU N 1-LES RIVES DE LA LYS	I - Poteau incendie	120	120	3.8
RUE DE MERVILLE (FACE SALLE DES SPORTS)	I - Poteau incendie	120	120	4.2
RUE DE MERVILLE FACE AUX Ets BUCHEZ	I - Poteau incendie	120	120	4.2
RUE DES BOBINEUSES PROCHE N16	I - Poteau incendie	120	120	3.8
RUE DES BRODEUSES PROCHE DU N10	I - Poteau incendie	120	113	3.7
RUE DES COUVREURS FACE AU N° 576	I - Poteau incendie	74	67	4.2
RUE DES CRECHETS (FACE AU N°822)	I - Poteau incendie	120	120	4.2
RUE DES CRECHETS FACE AU N° 1097	I - Poteau incendie	84	76	3.4
RUE DES FILEUSES proche n11	I - Poteau incendie	120	120	3.7
RUE DES ORCHIDEES	I - Poteau incendie	151	132	4.3

RUE DES PRES APRES LE N° 273	I - Poteau incendie	86	72	4
RUE DES PRES 50m APRES LE 733	I - Poteau incendie	80	68	4.4
RUE DES VERLIERS FACE AU N° 608	I - Poteau incendie	62	53	4.2
RUE DU COLLEGE COLLEGE FACE AU N° 50	I - Poteau incendie	147	147	4.4
RUE DU COMTE D'ARTOIS entre le 6 et le 8	I - Poteau incendie	120	120	3.8
RUE DU COURANT Angle RUE DU HOUCK	I - Poteau incendie			
RUE DU COURANT PRES DE LA DECHETERIE	I - Poteau incendie	120	120	3.2
RUE DU HAMEAU ANGLE RUE DE LA CHAPELLE	I - Poteau incendie	65	58	3.9
RUE DU HAMEAU ANGLE RUE DU COURANT	I - Poteau incendie	120	120	4.2
RUE DU NOROIT Face au n15 - ANGLE RUE AQUILON	I - Poteau incendie	120	120	3.9
RUE DU PONT DE LA LYS APRES LE N° 20	I - Poteau incendie	120	120	3.8
RUE DU PRESIDENT KENNEDY FACE AU N° 184	I - Poteau incendie	178	178	4.2
RUE DU QUENNELET ANGLE RUE DU HOUCK	I - Poteau incendie	34	28	3.7
RUE DU QUENNELET ENTRE LE 226 ET LE 517	I - Poteau incendie	60	54	3.6
RUE DU TROU BAYARD APRES LE 140	I - Poteau incendie	120	120	4.4
RUE DU TROU BAYARD FACE N° 87	I - Poteau incendie	120	120	4.4
RUE DU TROU BAYARD FACE RUE DES COUVREURS	I - Poteau incendie	120	120	4.4
RUE DU TROU BAYARD PRES DU N° 94	I - Poteau incendie	120	120	4.2
RUE JACQUEMINEMARS CHEMIN ACCES ARRIERE LYCEE	I - Poteau incendie	103	94	3.6
RUE JACQUEMINEMARS 50m RUE DE MERVILLE	I - Poteau incendie	120	120	4.2
RUE JEANNE D'ARC ANGLE RUE DE L EGALITE	I - Poteau incendie	120	120	3.8
RUE YVES FRANCOIS FACE AU N° 6 ANGLE DU 18	I - Poteau incendie	112	102	4.2
1 RUE PASTEUR FACE AU N° 30	I - Poteau incendie	120	120	4
1048 RUE DELMORT ANGLE RUE DU BOIS	I - Poteau incendie	109	101	4.2
108 RUE DU COLLEGE FACE AU 81	I - Poteau incendie	135	135	4.5
1092 FINE RUE	I - Poteau incendie	90	75	4.2
111 RUE DU PRESIDENT KENNEDY FACE AU 96	I - Poteau incendie	198	198	4
12 QUAI DU RIVAGE FACE AUX SAPEURS POMPIERS	I - Poteau incendie	120	120	4.6
13 RESIDENCE FLORENCE FACE AU 6 DANS L'ANGLE	I - Poteau incendie	175	175	4.2
132 RUE DE LA CHAPELLE PRES DES Ets DETRE	I - Poteau incendie	146	146	3.8
15 RUE DU SEQUOIA	I - Poteau incendie	120	120	4.4
15 RUE JEAN LEGUET FACE AU 18	I - Poteau incendie	120	120	3.8
15 RUE SAINT VINCENT DE PAUL FACE A LA MAISON DE RETRAITE	I - Poteau incendie	120	120	4.2
16 RUE DU JORAN	I - Poteau incendie	120	120	3.6
18 RUE DES LAURIERS FACE AU 23	I - Poteau incendie	135	135	3.9
2 RESIDENCE ALBERT PRES DU N° 24 LOT.JOSEPH	I - Poteau incendie	158	158	4.2
207 RUE DU PRESIDENT KENNEDY FACE AU 152	I - Poteau incendie	190	190	4.3
21 RUE DES TULIPES ANGLE RUE DES CAPUCINES	I - Poteau incendie	130	130	4.4
25 RUE DU TROU BAYARD	I - Poteau incendie	120	120	4.4
26 RESIDENCE FLORENCE FACE AU 29	I - Poteau incendie	189	189	4.2
265 RUE DU PRESIDENT KENNEDY FACE AU N° 200	I - Poteau incendie	178	178	4.1
28 RUE DU SEQUOIA DANS LE VIRAGE ANGLE DU 24	I - Poteau incendie	120	120	4.1
28 RUE JEAN JAURES PRES DU N° 53	I - Poteau incendie	120	120	4.2
283 RUE DU PRESIDENT KENNEDY	I - Poteau incendie	168	168	3.8
3 RESIDENCE DU MOULIN FACE AU 10	I - Poteau incendie	120	120	4.4

33 RUE DESIRE LECOEUR FACE AU 16	I - Poteau incendie	120	120	4.3
36 RUE DES TULIPES ANGLE RUE DES LILAS	I - Poteau incendie	124	124	3.9
38 RUE DE VERDUN RESIDENCE DU MOULIN	I - Poteau incendie	120	120	4.2
38 RUE JULES FERRY FACE MAISON DE RETRAITE	I - Poteau incendie	120	120	4
39 RUE JACQUEMINEMARS	I - Poteau incendie	120	107	3.5
43 RESIDENCE FLORENCE FACE AU 36	I - Poteau incendie	148	148	4.2
432 RUE DE LA CHAPELLE FACE AU 435	I - Poteau incendie	132	132	3.8
432 RUE DES CRECHETS FACE AU 567	I - Poteau incendie	120	120	4.2
435 RUE DE L EPINETTE	I - Poteau incendie	120	103	3.6
44 RUE DU BOIS SENTIER DU HAMEAU	I - Poteau incendie	121	103	4.4
45 RUE DE MERVILLE FACE AU 52	I - Poteau incendie	120	120	4.2
45 RUE DU PRESIDENT KENNEDY FACE AU 38	I - Poteau incendie	196	196	4
498 RUE DU BAS DES PRES	I - Poteau incendie	83	74	4.6
516 RUE DELMORT	I - Poteau incendie	103	90	4.2
56 RUE DES MIMOSAS FACE AU 76	I - Poteau incendie	130	115	4
6 SENTIER DE LA RUE NEUVE FACE AU 7	I - Poteau incendie	120	120	3.9
7 RUE DES ORMEAUX FACE AU 40 RUE L. VENTURA	I - Poteau incendie	120	109	4.2
74 RUE PASTEUR FACE AU N° 73	I - Poteau incendie	120	120	4
751 RUE DU HAMEAU	I - Poteau incendie	89	76	4.1
8 RUE DES ORMEAUX ANGLE RUE DES NOISETIERS	I - Poteau incendie	120	120	4
89 Bis RUE DU BOIS À CÔTÉ DU N° 91	I - Poteau incendie	120	120	4.2
895 RUE DE L EPINETTE	I - Poteau incendie	103	93	3.8
919 RUE DE LA MAURIANNE 80m AVANT LE 779	I - Poteau incendie	81	70	4

Bilan des interventions du service DECI de la commune

Activités	Nombre d'interventions 2019
Création de poteaux et bouches	1
Renouvellement de poteaux et bouches	2
Contrôle de débit	1
Réparation et remise à niveau	0
Signalisation et accessibilité	50

Les recettes du service DECI de la commune

Libellé	Population	Montant unitaire	Montant prévisionnel 2020
Cotisation syndicale pour la DECI (Montant € TTC de la commune)	6 564	5,00	32 820,00

Fiche 2019 Agglomération d'assainissement : LA GORGUE

Traitement des effluents

Ouvrage d'épuration / Code Noréade : LA GORGUE STEP / AA-0128

Maître d'ouvrage : SIDEN-SIAN - Exploitant : SIDEN-SIAN LA GORGUE

Date de mise en service : 01/01/2008

Type de station : Boues activées aération prolongée

Milieu récepteur : la Lys

Date (déclaration / d'autorisation) : 17/10/2006

Capacité nominale : 18 000 EH

Communes associées

Nom	Maître d'ouvrage	Exploitant du réseau	Agence de l'eau
ESTAIRES	Siden-Sian	Siden-Sian La Gorgue	Agence de l'Eau Artois-Picardie
LA GORGUE	Siden-Sian	Siden-Sian La Gorgue	Agence de l'Eau Artois-Picardie
LAVENTIE	Siden-Sian	Siden-Sian La Gorgue	Agence de l'Eau Artois-Picardie
SAILLY-SUR-LA-LYS	Siden-Sian	Siden-Sian La Gorgue	Agence de l'Eau Artois-Picardie

Capacité nominale d'épuration

Paramètres	DBO5	DCO	MES	P	NGL	N-NH4+
Capacité (kg/jour)	1 080,0	2 600,0	1 100,0	40,0		240,0
Charge entrante 2019 (kg/jour)	686,29	2 031,94	1 138,14	23,67	176,36	176,36
Débit nominal (m3/jour)	4 500		Débit de référence (PC95) (m3/j) 2019			5 037
Débit de pointe admissible (m3/h)	390		Volume traité (m3/an) 2019			1 112 289

Prescriptions de rejet au 01/01/2019

La station d'épuration est soumise à des normes de rejet fixées par arrêtés préfectoraux. Entre parenthèse, les normes moyennes annuelles

Paramètres	DBO5	DCO	MES	P	NGL	N-NH4+
Normes concentration (mg/l)	25,00	90,00	35,00	(2,00)	(15,00)	
Normes concentration réductrices (mg/l)	50	250	85			
Normes rendement (%)	80,00	75,00	90,00	(80,00)	(70,00)	
Nb dépassements autorisés/an	2	3	3	0	0	0

Résultats

Paramètres	DBO5	DCO	MES	P	NGL	N-NH4+
Charge sortante 2019 (kg/j)	12,32	70,08	11,87	1,42	18,32	8,07
Rendement 2019 (%)	97,95	96,25	98,88	93,80	89,39	94,51
Boues produites 2019 (TMS)	223,27		Boues évacuées 2019 (TMS)			367,61

Indicateur de performance et conformité (C = Conforme, NC = Non conforme)

Paramètres	Indicateurs	Valeur 2019
P254.3	Conformité des performances d'épuration au regard de l'acte individuel (en %)	100,00
P203.3	Conformité de la collecte des effluents	C
P204.3	Conformité des équipements d'épuration	C
P205.3	Conformité de la performance d'épuration	C

Si valeurs non indiquées, l'information n'a pas été transmise par la police de l'eau à la date d'édition : la conformité est consultable sur le site internet officiel du Ministère de l'écologie, du développement durable et de l'énergie à l'adresse <http://assainissement.developpement-durable.gouv.fr/> - Mode opératoire : Chercher le nom de la station de traitement puis via un clic sur le point bleu, accéder à la fiche complète qui apparaîtra sous la carte.

ESTAIRES



→ **Renouvellement des réseaux de distribution d'eau potable**

Commune de ESTAIRES
Centre de LA GORGUE

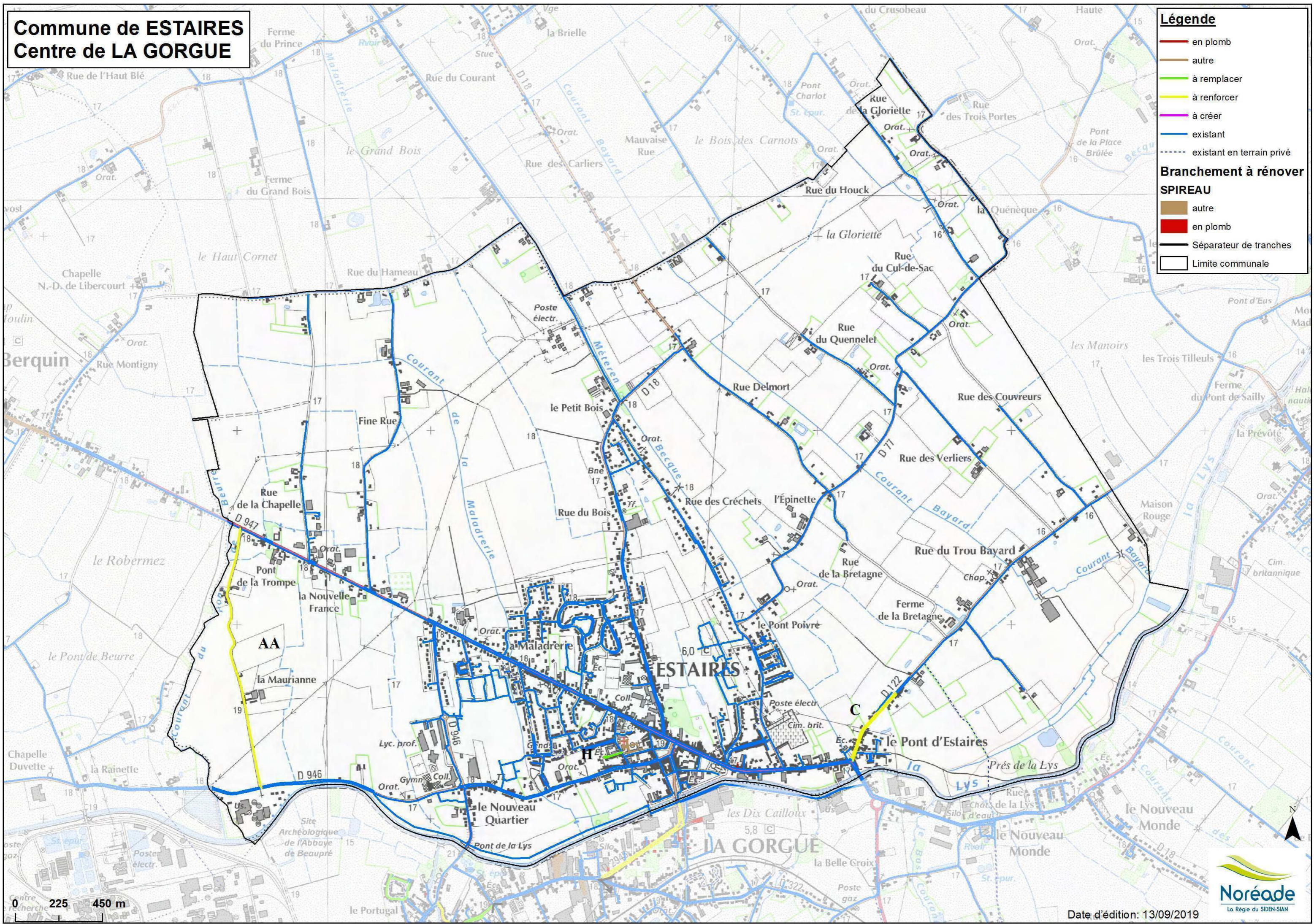
Légende

- en plomb
- autre
- à remplacer
- à renforcer
- à créer
- existant
- - - existant en terrain privé

Branchement à rénover

SPIREAU

- autre
- en plomb
- Séparateur de tranches
- Limite communale



Date d'édition: 13/09/2019



Date d'adhésion : 03/11/1959
 par l'intermédiaire de : Communauté de Communes Flandre Lys
 Population (Recensement 2016) : 6 564 habitants
 Centre d'exploitation : La Gorgue
 Commune adhérente à la DECI

Caractéristiques de l'Unité de Distribution (UDI)

UDI principale : LA GORGUE

- Nombre de branchements actifs : 23 450
soit : 58 625 habitants
- Rendement (2018) : 76.8 %
- Indice linéaire de perte (2018) : 3.9 m³/km/j

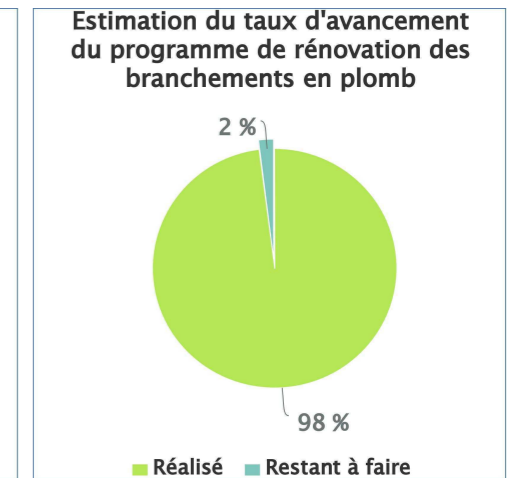
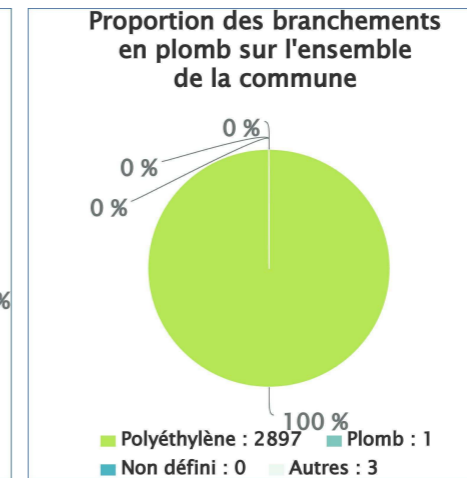
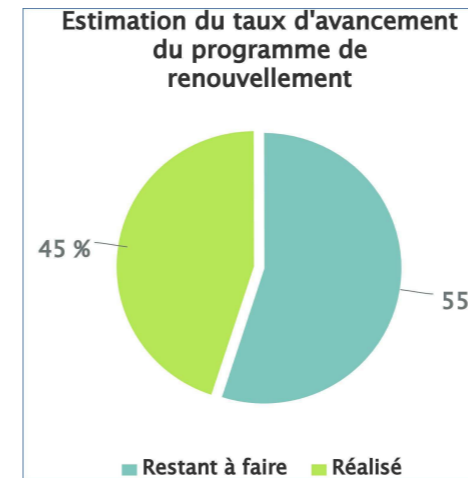
Caractéristiques du réseau AEP de la commune

Nombre de branchements actifs : 2 885
 Linéaire de réseau : 59.9 km
 Nombre d'ouvrages de défense incendie (PI/BI) : 105

Travaux financés par Noréade depuis 2005

Année	Localisation	Type de programme	Nombre de branchements rénovés	Montant (€ H.T.)
2006	Rue de Lille	Remplacement des réseaux		90 000
2008	Rues de l'égalité, Jeanne d'Arc et de Lille	Remplacement des réseaux		66 870
2009	Rues Désiré Le Coeur et Christian	Branchement seul autre que plomb		50 094
2010	Rue De Gaulle	Branchement seul autre que plomb		40 480
2011	Rue Kennedy	Branchement seul autre que plomb		130 000
2015	Rue Jeanne d'Arc	Branchement seul autre que plomb		48 576
TOTAL			0	426 020

Linéaire de réseau à renouveler : 2 541 m (soit 4 %)



Travaux restant à réaliser

Repère	Localisation	Type de programme	Nombre de branchements à réover	Montant (€ H.T.)	Priorité
AA	Rue de la Maurienne	Renforcement des réseaux		380 000	1
H	Rue de la paix	Remplacement des réseaux		35 000	2
C	rue du trou bayard	Renforcement des réseaux	15	120 000	3
TOTAL			15	535 000	

ESTAIRE



→ Assainissement Collectif

Commune de ESTAIRES
Centre de LA GORGUE



Légende

- Extension de la collecte**
 - SR (station de refoulement)
 - STEP (station d'épuration)
 - Bassin de stockage
 - Refoulement
 - Réseaux
- Renouvellement**
 - SR (station de refoulement)
 - STEP (station d'épuration)
 - Bassin de stockage
 - Refoulement
 - Réseaux
- Existant**
 - STEP (station d'épuration)
 - Refoulement
 - Réseaux
 - Séparateur de tranche
 - Zone assainissement collectif
 - Limite communale

0 250 500 m

Date d'édition: 20/09/2019



Date d'adhésion	: 15/05/2000
par l'intermédiaire de	: Communauté de Communes Flandre Lys
Centre d'exploitation	: La Gorgue
Compétences assainissement	: Collectif, Non Collectif, Eaux Pluviales
Commune	: Urbaine
Population (Recensement 2016)	: 6 564 habitants
Masse d'eau DCE	: LYS CANALISEE, CLARENCE AVAL, LAWE AVAL à objectif 2027 (Bon potentiel)
Priorité AEAP	: 2

Organisation géographique de l'assainissement

Agglomération d'assainissement
LA GORGUE (ESTAIRES, LA GORGUE, LAVENTIE, SAILLY-SUR-LA-LYS)

Zonage assainissement : approuvé le 13/12/2011 (Voir Plan)

Réseaux d'assainissement financés en tout ou partie par Noréade

Année	Opération	Logements desservis	Assainissement collectif (€ H.T.)	Assainissement pluvial (€ H.T.)
2000	Extension du réseau Rues Kennedy et Maurice Leleu. Amélioration des stations de refoulement CET et Réveillon (1ère partie)		170 071	
2001	Etude-diagnostic sur l'agglomération d'assainissement d'ESTAIRES - LA GORGUE		90 980	
2001	Rue des Créchets (1ère partie)		198 184	
2002	Restructuration du réseau le long des R.D. 122 et 946		190 000	
2002	RD 18 (Rue du Bois)		149 000	
2003	Rue des Créchets (2ème partie)		230 000	
2004	Rue des Créchets (3ème Partie)		210 000	
2005	Rues de Lille et de la Lys		790 000	
2006	Rue du Collège		1 200 000	
2007	Rue Kennedy (1ère partie)		500 000	
2008	Rue Kennedy (2ème partie)		600 000	
2009	Rue du Bois (2ème partie)	64	480 000	0
2013	Impasse du Pacus	8	40 000	0
2013	Place du 08 Mai	13	60 000	0
2013	Rues de l'Épinette et de l'Égalité		0	100 000
2014	Rues Lecoeur et de l'Égalité	6	50 000	20 000
2014	Rue de Merville	10	40 000	0
2015	Rue Jeanne d'Arc	47	135 909	91 630
2016	Rue de l'Égalité	25	147 778	40 473
2016	Rue Kennedy (3ème partie)	7	60 000	0
2017	Rue Jules Ferry		0	45 000
2018	Rue des Lilas	30	80 000	0
TOTAL			5 723 235	

Ouvrage(s) de traitement

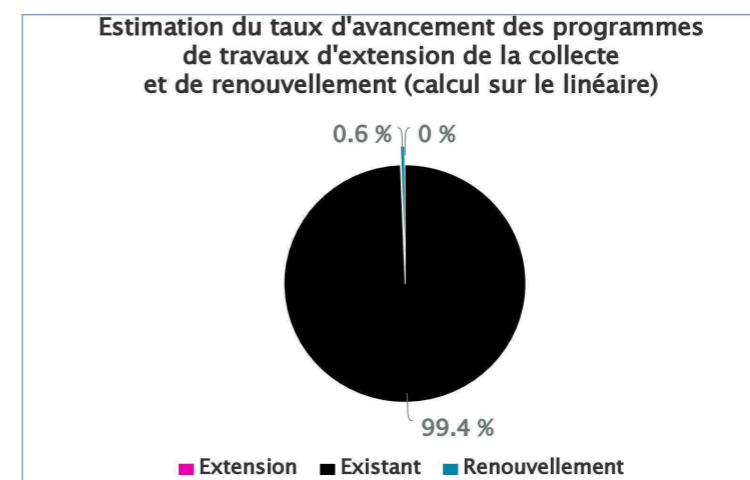
La commune est raccordée sur la station d'épuration intercommunale d'ESTAIRES/LA GORGUE d'une capacité de traitement de 20.000 Equivalents/habitant.

Travaux restant à réaliser dans le cadre des programmes d'extension de la collecte et de renouvellement et d'amélioration des réseaux

Repère	Localisation	Assainissement collectif			Pluvial (€ H.T.)	Observations	Priorité
		Logements desservis	Eaux usées (€ H.T.)	Unitaire (€ H.T.)			
Renouvellement et amélioration des réseaux							
D	Résidence du Moulin	12	74 000				1
TOTAL Renouvellement		12	74 000				

(*) = Le ratio total ne reprend pas les OTEU et émissaires terminaux

La desserte de la zone d'assainissement collectif est réalisée en totalité.



Informations concernant le zonage d'assainissement

Nombre d'habitations en zone collective	Nombre d'habitations en zone non collective	Nombre d'habitations à raccorder	Pourcentage d'habitations raccordables
2 534	185	0	100 %

Facture Type en € au 1er Janvier 2019

ESTAIRES (59212)	Quantité	Prix unitaire	Montant HT	Montant TVA	Montant TTC
<u>DISTRIBUTION DE L'EAU</u>					
Abonnement mensuel (Noréade)	12	3.4300	41.16	2.26	43.42
Consommation (Noréade)	120	1.3100	157.20	8.65	165.85
Préservation des ressources en eau (Agence de l'Eau)	120	0.0900	10.80	0.59	11.39
<u>COLLECTE ET TRAITEMENT DES EAUX USEES</u>					
Partie fixe mensuelle (Noréade)	12	6.0100	72.12	7.21	79.33
Partie proportionnelle (Noréade)	120	1.7110	205.32	20.53	225.85
<u>ORGANISMES PUBLICS</u>					
Lutte contre la pollution (Agence de l'Eau)	120	0.3500	42.00	2.31	44.31
Modernisation des réseaux (Agence de l'Eau)	120	0.2100	25.20	2.52	27.72
			TOTAL	553.80	44.07
					597.87

Facture Type en € au 1er Janvier 2020

ESTAIRES (59212)	Quantité	Prix unitaire	Montant HT	Montant TVA	Montant TTC	Variation 2020/2019
<u>DISTRIBUTION DE L'EAU</u>						
Abonnement mensuel (Noréade)	12	3.4500	41.40	2.28	43.68	0.60%
Consommation (Noréade)	120	1.3170	158.04	8.69	166.73	0.53%
Préservation des ressources en eau (Agence de l'Eau)	120	0.0900	10.80	0.59	11.39	0.00%
<u>COLLECTE ET TRAITEMENT DES EAUX USEES</u>						
Partie fixe mensuelle (Noréade)	12	6.0400	72.48	7.25	79.73	0.50%
Partie proportionnelle (Noréade)	120	1.7200	206.40	20.64	227.04	0.53%
<u>ORGANISMES PUBLICS</u>						
Lutte contre la pollution (Agence de l'Eau)	120	0.3500	42.00	2.31	44.31	0.00%
Modernisation des réseaux (Agence de l'Eau)	120	0.2100	25.20	2.52	27.72	0.00%
			TOTAL	556.32	44.28	600.60

L'évolution du montant TTC de la facture en 2020 est de 0.46%

NOTE D'INFORMATION

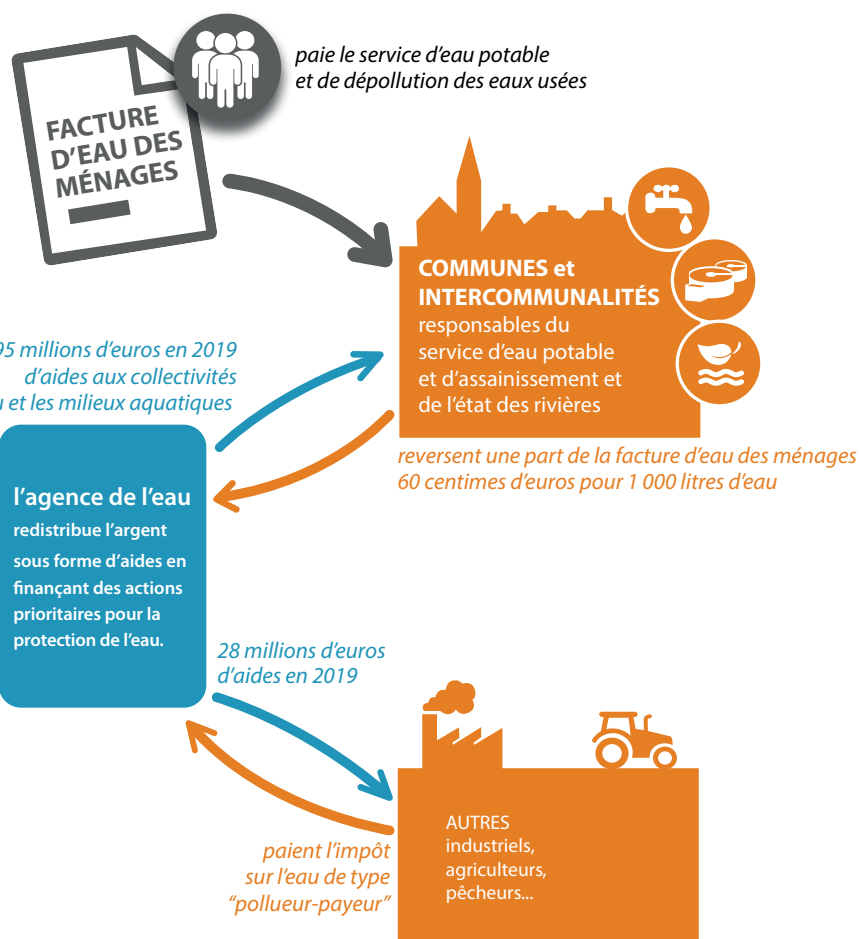
Rapport annuel sur le prix et la qualité du service public de l'eau et de l'assainissement

L'article L.2224-5 du code général des collectivités territoriales, modifié par la loi n°2016-1087 du 8 août 2016 - art.31, impose au **maire ou au président de l'établissement public de coopération intercommunale** de présenter à son assemblée délibérante un rapport annuel sur le prix et la qualité du service public d'eau potable destiné notamment à l'information des usagers. Ce rapport est présenté au plus tard dans les neuf mois qui suivent la clôture de l'exercice concerné. Le maire ou le président de l'établissement public de coopération intercommunale y joint la note établie chaque année par l'agence de l'eau ou l'office de l'eau sur les redevances figurant sur la facture d'eau des abonnés et sur la réalisation de son programme pluriannuel d'intervention.

Édition juin 2020
CHIFFRES 2019

L'agence de l'eau vous informe

LES REDEVANCES ET LES ACTIONS EN 2019



LE SAVIEZ-VOUS ?

Le prix moyen de l'eau dans le bassin Artois-Picardie est de 4,50 euros TTC/m³. Pour un foyer consommant 120 m³ par an, cela représente une dépense de 540 euros par an.

Les composantes du prix de l'eau sont :

- le service de distribution de l'eau potable (abonnement, consommation)
- le service de collecte et de traitement des eaux usées
- les redevances de l'agence de l'eau qui représentent en moyenne 14 % du montant de la facture d'eau.
- les contributions aux organismes publics (Voies Navigables de France...) 0,000444€ par m³ en moyenne sur le bassin.
- la Taxe sur la Valeur Ajoutée

Pour obtenir une information précise sur votre collectivité, rendez-vous sur www.services.eaufrance.fr

Suivez l'actualité



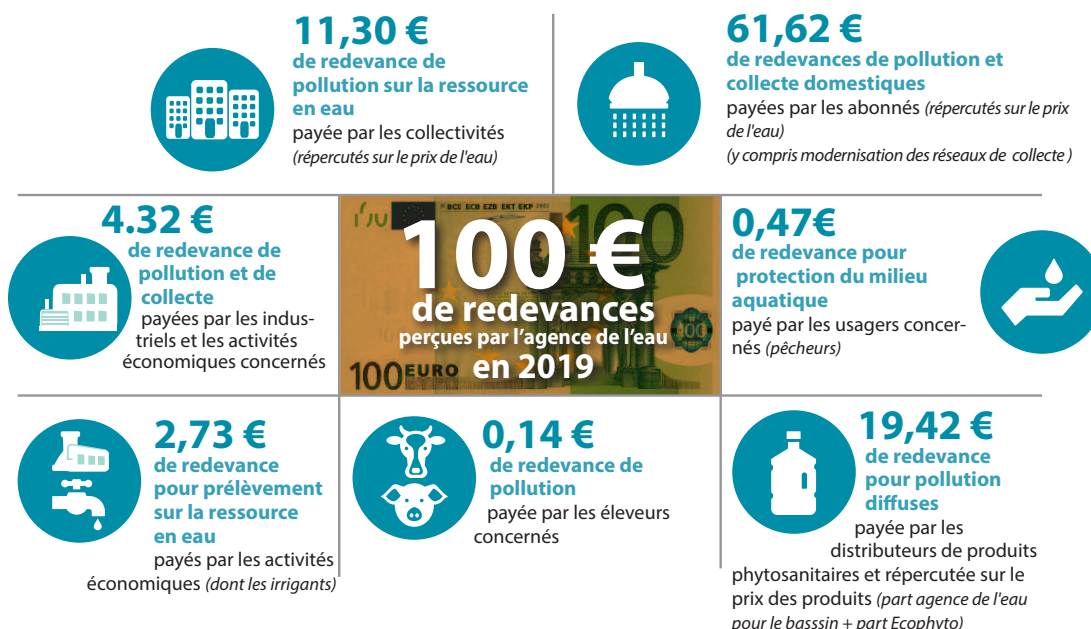
de l'agence de l'eau Artois-Picardie : agence.eau-artois-picardie.fr

QUELLE ORIGINE DES REDEVANCES 2019 ?

En 2019, le montant global des redevances (tous usages de l'eau confondus) encaissées par l'agence de l'eau s'est élevé à 169,87 millions d'euros dont 123,88 millions en provenance de la facture d'eau.

recettes / redevances

Qui paie quoi à l'agence de l'eau pour 100 € de redevances perçues en 2019 ? (valeurs résultant d'un pourcentage pour 100 €) - source : agence de l'eau Artois-Picardie février 2020



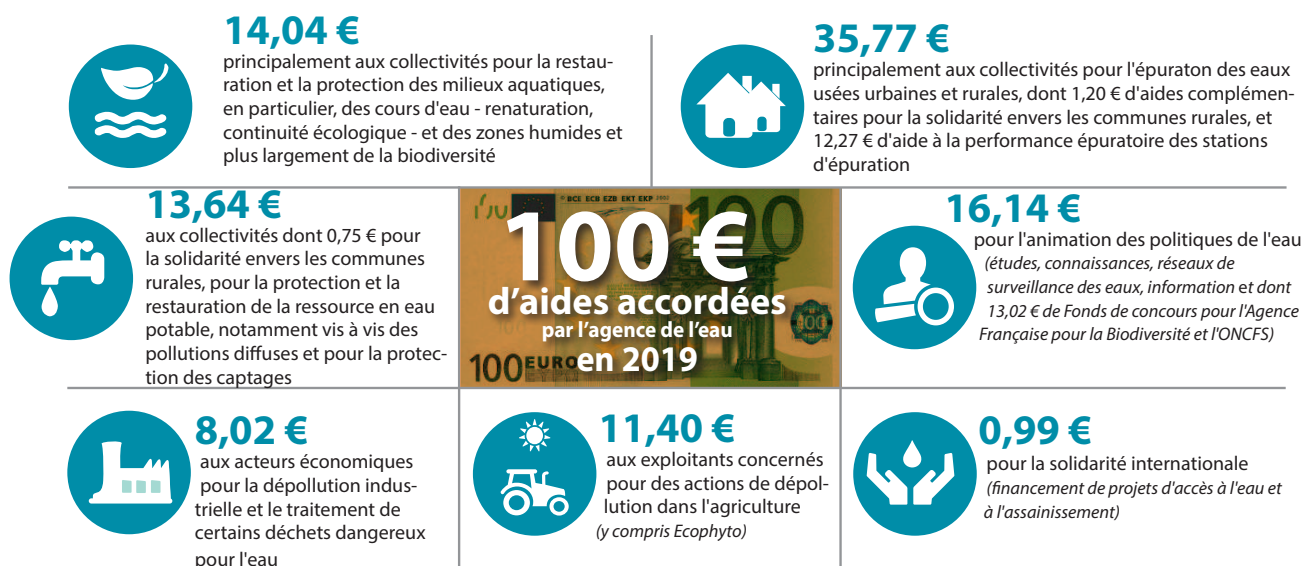
À QUOI SERVENT LES REDEVANCES ?

Grâce à ces redevances, les agences de l'eau apportent, dans le cadre de leurs programmes d'intervention, des concours financiers (subventions, prêts) aux personnes publiques (collectivités territoriales...) ou privées (acteurs industriels, agricoles, associatifs...) qui réalisent des actions ou projets d'intérêt commun au bassin ayant pour finalité la gestion équilibrée des ressources en eau. Ces aides réduisent d'autant l'impact des investissements des collectivités, en particulier, sur le prix de l'eau.

interventions / aides

Comment se répartissent les aides pour la protection des ressources en eau pour 100 € d'aides en 2019 ?

(valeurs résultant d'un pourcentage pour 100 € d'aides en 2019) • source agence de l'eau Artois-Picardie



POURQUOI DES REDEVANCES ?

Les redevances des agences de l'eau sont des recettes fiscales environnementales perçues auprès de ceux qui utilisent l'eau et qui en altèrent la qualité et la disponibilité (consommateurs, activités économiques).

Les agences de l'eau redistribuent cet argent collecté sous forme d'aides pour minimiser les pollutions des réseaux d'assainissement en particulier en temps de pluie, fiabiliser les réseaux d'eau potable, économiser l'eau, protéger les captages d'eau potable des pollutions d'origine agricole, améliorer le fonctionnement naturel des rivières, éviter l'érosion, maintenir les milieux naturels et agricoles comme les zones humides qui favorisent l'épuration et la gestion des eaux...

Au travers du prix de l'eau, chaque habitant contribue à ces actions au service de l'intérêt commun et de la préservation de l'environnement et du cadre de vie.

ACTIONS AIDÉES PAR L'AGENCE DE L'EAU ARTOIS-PICARDIE EN 2019

L'année 2019 marque le lancement du 11^e programme d'action de l'agence de l'eau Artois-Picardie et de son contrat d'objectif et de performance 2019-2024 signé avec l'État. Des indicateurs annuels permettent de mesurer et suivre les efforts des maîtres d'ouvrage et de l'agence de l'eau en faveur des ressources en eau et de la biodiversité.



* MAEC : mesures agro-environnementales et climatiques / BIO : pour agriculture biologique / PSE : paiement pour services environnementaux

LE ROLE DES AGENCES DE L'EAU

Les **six agences de l'eau françaises** sont des **établissements publics du ministère chargé du développement durable**. Elles regroupent **1 580 collaborateurs** et ont pour missions de contribuer à réduire les pollutions de toutes origines et à protéger les ressources en eau et les milieux aquatiques.

Pour reconquérir le bon état des eaux demandé par la directive cadre sur l'eau, les agences de l'eau recherchent la meilleure efficacité environnementale,

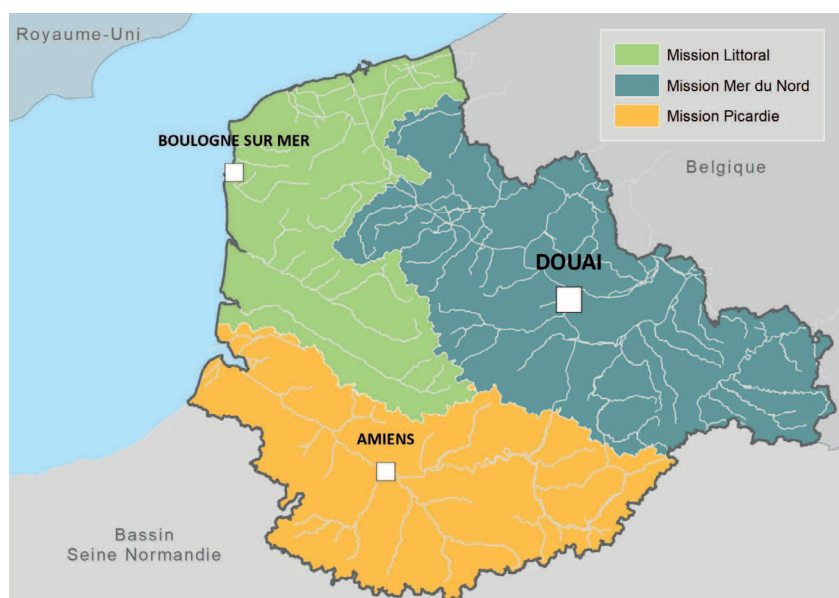
- en étudiant et mesurant l'évolution de la qualité de l'eau

- en privilégiant l'action préventive,
- en apportant un appui technique et financier aux projets les plus efficaces pour les milieux aquatiques,
- en mobilisant les acteurs (Comité de Bassin) et en organisant la concertation pour assurer la cohérence des actions sur les territoires de l'eau,
- en travaillant en complémentarité avec l'action réglementaire et la police de l'eau, en particulier dans la mise en œuvre des objectifs des schémas directeurs d'aménagement et de gestion des eaux (SDAGE).

LA CARTE D'IDENTITÉ DU BASSIN ARTOIS-PICARDIE

Des plaines agricoles de Picardie jusqu'à la mer du Nord, le bassin Artois-Picardie s'étend sur 20 000 km² et compte 8 000 Km de cours d'eau, 60 000 Ha de zones humides et 270 Km de côtes.

Il concerne 4,7 millions d'habitants, 2 466 communes, 5 départements et 2 districts internationaux : celui de **l'Escaut** et celui de **la Meuse**



Siège de l'Agence de l'eau Artois-Picardie

200 rue Marceline DESBORDES –
Centre Tertiaire de l'Arsenal –
BP 80 818 Douai CEDEX
Tél : 03 27 99 90 00 – Fax : 03 27 99 90 15

Mission Littoral

Centre Directionnel
56 rue Ferdinand BUISSON
BP 217 – 62 203 Boulogne-sur-mer CEDEX

Mission Mer du Nord

200 rue Marceline DESBORDES
Centre tertiaire de l'Arsenal
BP 80 818 – 59 508 Douai CEDEX

Mission Picardie

64 bis rue du Vivier – CS 91160
80 011 Amiens CEDEX 01 – 80 011 Amiens

www.eau-artois-picardie.fr